

BuitenGewoon
Zorgboerderij

Wonen

Wij bieden wonen met zorg aan in een kleinschalige, landelijke omgeving.



Kwaliteitsverslag 2019

Kwaliteitsverslag 2019

Voorwoord	3
1. Inleiding	4
2. Visie	5
3. Kwaliteit en Veiligheid	5
3.1. Familieparticipatie	6
3.2. Medewerkers	6
3.3. Vrijwilligers	7
3.4. Vrienden van Zorgboerderij <i>BuitenGewoon</i>	7
3.5. Continuïteit van zorg	8
4. Bewonersoordelen	8
5. De veiligheids- en kwaliteitsthema's	10
5.1. Decubitus	10
5.2. Advance Care Planning	10
5.3. Medicatieveiligheid	11
5.4. Zorg voor de vrijheid	11
5.5. Aandacht voor eten en drinken	13
5.6. Sturen op kwaliteit en veiligheid	14
5.7. Verbeteren en leren	17

Voorwoord

Het thema van de Wereld Alzheimerdag was dit jaar Bewegen! In de visie van *BuitenGewoon* is dit aspect uitgebreid beschreven. Familie, medewerkers en vrijwilligers zijn er dagelijks mee bezig. Bewegen op de beweegtoestellen, dagelijkse wandelen met de wandelclub, activiteiten in de moestuin, fietsen op de duo-fiets en natuurlijk het uitlaten van de hond. De dagen op de zorgboerderij zijn 'doortrokken' van bewegen. We zijn benieuwd of de beleidmakers van de overheid (landelijk en plaatselijk) ook meebewegen in het scheppen van voorwaarden voor de medewerkers die mensen met dementie verzorgen, zodat zij het werk kunnen leveren waarvoor ze zijn opgeleid: mensen met geheugenproblemen helpen en mee bewegen in de processen van ziekte en zorg geven. Wij blijven mee bewegen met de ontwikkelingen en blijven trouw aan onze visie: zorg, aandacht en werken aan gezonde beweeglijkheid op de boerderij!

Arjo en Marinel Buijs, dagelijkse leiding.



1. Inleiding

Op 12 mei 2017 is Zorgboerderij *BuitenGewoon 3* geopend. Deze nieuwe woonvoorziening is gerealiseerd op het terrein van een voormalige boerderij. Veertien mensen met dementie, die 24-uurs verpleeghuiszorg nodig hebben, kunnen hier wonen. Het ideaal is dat mensen die eerder gebruikmaakten van de dagverzorging *BuitenGewoon*, waarvan één locatie is gelegen op hetzelfde terrein, hier een plaats krijgen wanneer zij niet langer meer thuis kunnen wonen. Dit geldt ook voor de op het terrein gelegen *Respijtzorg BuitenGewoon*. De nieuwe bewoner blijft dan in een bekende en vertrouwde omgeving, waardoor de overgang naar de 'nieuwe' woonsituatie minder ingrijpend is en hij/zij zich sneller 'thuis' zal voelen.

Ook in het verslagjaar 2019 waren wij volop in ontwikkeling om kwaliteitsaspecten in te richten. Als dochteronderneming van Zorginstellingen Pieter van Foreest sluiten wij aan bij de ontwikkelingen en het beleid ten aanzien van kwaliteitsthema's binnen Pieter van Foreest.

Dit verslag wordt tevens openbaar gemaakt op onze website:
<http://zorgboerderijbuitengewoon.nl/>



Beweging in de tuin

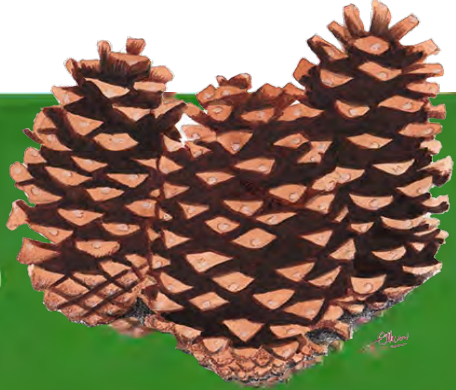
De tuin van de zorgboerderij aan de Zuideindseweg herbergt unieke plekje's. Sinds het voorjaar staan hier een aantal beweegtoestellen. Krijgen de bezoekers en bewoners van de zorgboerderij dan niet voldoende beweging? Zeker wel, maar toch was er de wens voor meer mogelijkheden tot beweging. Vanuit de bewoners was de behoefte geuit 'fitness-apparaten' aan te schaffen. Met donaties en bijdragen van het fonds FNO klein geluk en Stichting Rehoboth werden de benodigde gelden verkregen en zijn de beweegtoestellen aangeschaft. Bewoners en bezoekers beleven samen veel plezier aan de apparaten. Uit onderzoek van professor Schreder blijkt dat beweging voor degenen die in een woongroep verblijven achteruitgang kan worden uitgesteld.

Bewegen hoort er dus gewoon bij!

stelijke opening tuinkas

2. Visie

Visie



De Zorgboerderijen *BuitenGewoon* bieden mensen met gediagnosticeerde geheugenproblemen een thuissituatie in een veilige, vertrouwde omgeving. De omgeving en activiteiten komen sterk overeen met de thuissituatie van voor de geheugenproblemen. De mensen op de zorgboerderijen volgen de seizoenen, ervaren en beleven de natuur. Er wordt altijd rekening gehouden met ieders persoonlijkheid, leefwijze, levensbeschouwing en voorgeschiedenis. Liefdevolle aandacht en persoonsgerichte zorg zijn kenmerkend voor de medewerkers en vrijwilligers.

De professionele zorg is gericht op ondersteunende begeleiding, verzorging en verpleging. Naast familieleden en vrienden zijn natuurlijk gewoon welkom op de zorgboerderijen. Hun aanwezigheid is een waardevolle aanvulling op en ondersteuning van het dagelijkse leven van de bewoners. Zorgboerderijen *BuitenGewoon*: persoonlijke aandacht, warme sfeer, professionele zorg. Zorg zoals die bedoeld is!

3. Kwaliteit en Veiligheid

De bewoners van de zorgboerderij hebben affiniteit met het buitenleven en hebben, bijvoorbeeld, een agrarische of tuinbouwachtergrond. Ze vinden het plezierig om buiten te zijn en vinden het leuk of zinvol om in de tuin te werken of de dieren te verzorgen. Het buitenleven staat op de zorgboerderij centraal. Daar genieten de bewoners van. Vuile handen en vuile schoenen krijgen, het boerderijleven opsnuiven: het draagt allemaal bij aan de zingeving die de bewoners ervaren. Binnen en buiten wordt continu afgewisseld. De aangeboden activiteiten hangen hiermee samen. De bewoners waarderen die landelijke omgeving. Wanneer een bewoner toch behoefte heeft aan andere bezigheden, dan kijken we wat er binnen het concept van de zorgboerderij geboden kan worden. Het leven op de zorgboerderij sluit zoveel mogelijk aan op het leven dat de bewoner voorheen had. Buiten zijn, werken in de tuin en de verzorging van dieren dienen belangrijke factoren te zijn voor het welbevinden van de bewoner.

De activiteiten die de bewoners op de zorgboerderij uitvoeren zijn noodzakelijk om de boerderij te laten functioneren. De moestuin en het land onderhouden, dieren verzorgen (dus ook de dierenverblijven uitmesten), de buitenboel schilderen, hout hakken voor de open haard en maaltijden verzorgen, vormen een greep uit de verschillende werkzaamheden.

Bewegen en fysieke inspanningen zijn inherent aan de activiteiten op de zorgboerderij.

3.1. Familieparticipatie

Bij zorgboerderij *BuitenGewoon* vinden we het belangrijk dat de familieleden of mantelzorger en de medewerkers samenwerken in de zorg voor de bewoner. De kennis en ervaring van de familie/mantelzorger is de basis voor de medewerkers in de omgang met de bewoners. Daarom worden mantelzorgers actief bij de zorg en het wonen op de boerderij betrokken.

- Er wordt samen met de bewoner en de mantelzorger een zorgleefplan opgesteld.
- Verschillende keren per jaar organiseren we familieavonden waarin de geboden zorg en het beleid van de zorgboerderij wordt besproken.
- Wij bieden de mogelijkheid om op de zorgboerderij te logeren, bijvoorbeeld bij ernstige ziekte van de bewoner of als de familie/mantelzorger ver weg woont.
- Mantelzorgers en vrijwilligers kunnen ook deelnemen aan themabijeenkomsten.

3.2. Medewerkers



Werken en leren

Bij zorgboerderijen *BuitenGewoon* werk je op een unieke locatie in een team van enthousiaste visie-gedreven mensen. Ook bieden wij een aantal stageplaatsen aan voor zorg, welzijn en 'groene' opleidingen



Bij zorgboerderij *BuitenGewoon* wordt gewerkt met een vast team deskundige medewerkers. Er worden geen uitzendkrachten of flexkrachten ingezet. Het team krijgt leiding van een meewerkend leidinggevende, hierdoor vindt efficiënte coaching op de werkplek met korte lijnen plaats. Nieuwe medewerkers worden zorgvuldig geselecteerd en ingewerkt op het uitdragen van onze visie. Hiermee creëren wij een klimaat waarin onze bewoners zich gekend en veilig kunnen voelen.

Leerlijnen

Er is door Pieter van Foreest een intern opleidingsprogramma opgezet. Deze leerlijn richt zich onder andere op persoonsgericht werken, maar bevat ook per functie aanvullende modules waardoor alle medewerkers over dezelfde kennis en vaardigheden beschikken en hun werk (weer) volgens de laatste inzichten kunnen uitvoeren. Voor de ontwikkelingen van de leerlijnen wordt er samengewerkt met regionale opleidingsinstituten.

Pieters leerplein

Pieters leerplein is een digitale leeromgeving waarin medewerkers cursussen, trainingen, leerpaden etc. kunnen aanvragen en volgen op diverse thema's, zoals Arbo en Veiligheid, communicatie, patiëntveiligheid en voorbehouden risicovolle handelingen. In de bibliotheek staan ongeveer 90 digitale (theorie)boeken als naslagwerk. Daarnaast is voor elke medewerker in zijn portofolio zichtbaar welke verplichte en niet verplichte 'opleidingen' hij heeft gevolgd. In het persoonlijke kwaliteitsdashboard staan de voor de medewerker verplichte opleidingen en zijn bevoegdheid. Ook kan de medewerker zien wanneer deze bevoegdheid gaat verlopen. Indien een bevoegdheid (waaronder BIG en voorbehouden handelingen) gaat verlopen wordt in het leerplein ook nog separaat aangegeven dat de medewerker een bepaalde 'opleiding' moet gaan volgen. De leidinggevende kan via zijn kwaliteitsdashboard medewerkers opleidingsaanvragen goedkeuren en monitoren op de gevolgde opleidingen en bevoegdheden van zijn medewerkers.

3.3. Vrijwilligers

Vrijwilligers zijn onmisbaar voor het welzijn van onze bezoekers en bewoners. Als vrijwilliger van BuitenGewoon zorg je er samen met het team voor dat de bezoekers/bewoners een gezellige dag beleven.



Voor vrijwilligers is eveneens een betekenisvolle rol weggelegd. Zij spelen een belangrijke rol bij het begeleiden van de bewoners en de activiteiten en dragen bij aan een ander contact dan de bewoners met familie of zorgmedewerkers heeft. Ongeveer 14 vrijwilligers zijn betrokkenen bij het wel en wee van onze bewoners en het buitenleven. Een aantal vrijwilligers bekleden een zogenaamde 'buddy-functie', zij zijn gekoppeld aan een bewoner. Ook stimuleren wij dat de buurtbewoners zich betrokken voelen bij de zorgboerderij. Hiermee maakt de zorgboerderij deel uit van de omringende gemeenschap.

De NL Doet dag, op vrijdag 15 maart, was ook dit jaar een groot succes. In en om de boerderij zijn weer veel klusjes gedaan waar een beetje extra hulp erg welkom is: plantenbakken vullen, wilgen knotten, tuinmeubilair schoonmaken. Alles is weer klaar voor het voorjaar.

Bakker Rijnbeek uit Pijnacker had een heerlijke verrassing voor de twintig ijverige vrijwilligers. Hij bracht, kosteloos, een heerlijke taart langs!



3.4. Vrienden van Zorgboerderij BuitenGewoon

Naast de zorg en ondersteuning die onder de vergoeding van de Wet langdurige zorg vallen, is er meer nodig om het buiten werken voor onze bewoners mogelijk te maken. De Stichting Vrienden van Zorgboerderijen *BuitenGewoon* benadert actief verschillende

fondsen om (financiële) steun te verwerven. Via open dagen werft ze donateurs en informeert ze bedrijven en mensen uit de familie- en vriendenkring van bezoekers om hun betrokkenheid te stimuleren. Deze stichting maakt het ook mogelijk om de sfeer nog meer te verhogen en het buiten leven nog meer te vergroten in en rondom de zorgboerderij. Tenslotte is dit de leefomgeving van onze bewoners.



Met een fancy fair bij buurthuis 't Oude laarsje haalde Stichting Kidsclub Oude Leede onlangs maar liefst €1.701,20 op voor zorgboerderij BuitenGewoon. Na een gezellige, zonovergoten dag was de opbrengst hartverwarmend. De ruim 1.700 euro komt ten goede aan een duofiets met trapondersteuning.

3.5. Continuïteit van zorg

Het welzijn, de zorg en behandeling van de bewoner worden minimaal één keer per halfjaar in een multidisciplinair overleg (MDO) geëvalueerd met de bewoner en diens familie. Daarin is een specialist ouderengeneeskunde eindverantwoordelijk.

Alle betrokken medewerkers en behandelaren kunnen het zorgleefplan inzien en, gekoppeld aan hun functie, schrijven in het zorgplan. Het kunnen meelesen en schrijven in het digitale zorgleefplan was dit jaar onderwerp van gesprek tijdens de familiebijeenkomst. Samen met de familie zijn we tot de conclusie gekomen dat we familie persoonlijk willen blijven betrekken bij de zorg van hun naasten en geen gebruik gaan maken van de mogelijkheden om te kunnen meelesen en schrijven in het zorgleefplan door familie. Uiteraard blijft inzage in het zorgleefplan door familie op locatie gewoon mogelijk. Alle (bijna) incidenten worden in het zorgleefplan opgenomen en besproken in het MDO. Per kwartaal worden deze op geaggregeerd niveau besproken.

4. Bewonersoordelen

Zorgboerderij *BuitenGewoon* maakt gebruik van de waarderingen op Zorgkaartnederland.nl. Het aantal waardering op de zorgboerderij groeit langzaam gezien het aantal bewoners en de relatief korte tijd die is verstreken sinds de opening. De nu al verzamelde waarderingen maken ons trots.



Zorgboerderij Buitengewoon - Delfgauw

Verpleeghuis en verzor

2019

10

3 waarderingen

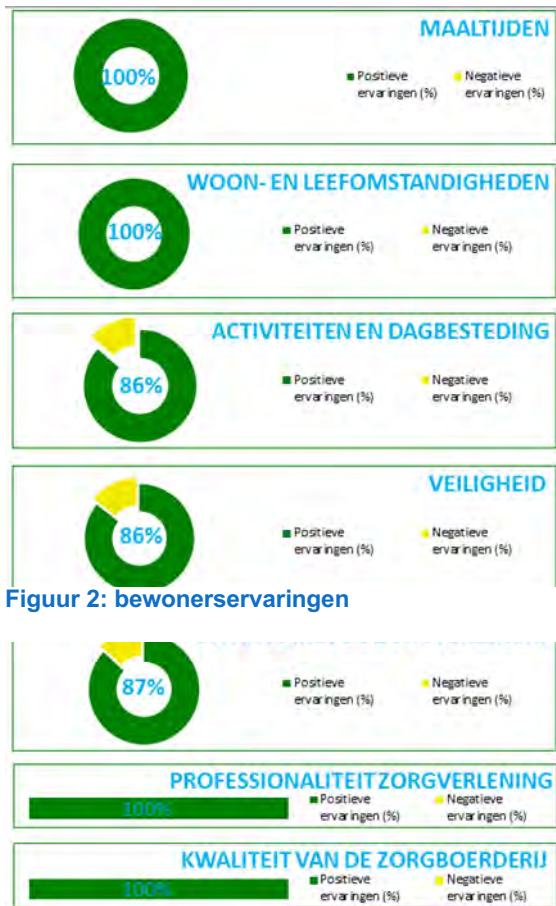
9.8

Er zijn 8 waarderingen

Deze zorginstelling heeft te weinig waarderingen



In dit verslagjaar heeft een ervaringsonderzoek onder onze bewonersvertegenwoordigers plaats gevonden, waarvan de uitslag is terug te vinden in onderstaand figuur.



Figuur 2: bewonerservaringen

5. De veiligheids- en kwaliteitsthema's

Als dochteronderneming van Zorginstellingen Pieter van Foreest sluiten wij aan op de ontwikkelingen inzake de kwaliteitsthema's binnen Pieter van Foreest.

5.1. Decubitus

De toestand van de huid, voedingstoestand, mondzorg, incontinentie(letsel) en stemming (depressie) wordt bij alle cliënten op gestructureerde wijze gemonitord en twee keer per jaar besproken in het multidisciplinair overleg (MDO). Het startpunt van deze monitoring is het invullen van de 'profielvragenlijst risicosignalering' in het zorgplan. Wanneer er een risico wordt gesignaleerd, maakt het systeem automatisch een 'zorgprobleem' aan, waarover interventies vastgelegd kunnen worden. Over het effect van die interventies wordt gerapporteerd. De rapportages worden besproken en de interventies worden geëvalueerd in het MDO. Het primaire doel is decubitus te voorkomen. Wanneer er toch onverhoopt decubitus ontstaat, is er voor de medewerkers een decubitusprotocol beschikbaar en is het mogelijk om een wondverpleegkundige in te schakelen. In december van dit verslagjaar is op advies van de Verpleegkundige en Verzorgende AdviesRaad (VVAR) en 1^{ste} specialisten ouderengeneeskunde (ESO's) door de raad van bestuur besloten om een formele commissie Decubitus te installeren. Voor deze commissie zal in het 1^{ste} kwartaal 2020 een beschrijving van ambitie, rollen en taken worden opgesteld.

Pieter van Foreest (PvF) heeft in samenspraak met de Centrale Cliëntenraad (CCR) gekozen om kwaliteitsgegevens over de indicator 'het percentage cliënten met decubitus categorie 2 of hoger' aan te leveren aan het Zorginstituut Nederland (ZIN) als één van de twee vrije keuze indicatoren. De puntmeting die uitgevoerd moet worden voor het aanleveren van de indicator decubitus kan dan fungeren als nulmeting en geeft de ingestelde decubituscommissie zicht op het aantal cliënten met decubitus.

Gedurende de meetperiode waren er geen cliënten met decubitus.

5.2. Advance Care Planning

Voor de bewoners van de zorgboerderij,, die zich veelal in hun laatste levensfase bevinden, is het belangrijk dat wij met hen en/of vertegenwoordigers (mantelzorgers) bespreken wat hun wensen en behoeften zijn in deze fase. De afspraken hierover worden vastgelegd in het zorgleefplan van de bewoner. Voor alle bewoners is bij het openen van het zorgleefplan in één opslag zichtbaar of de bewoner wel of niet gereanimeerd wil worden. Ook is het zogeheten "medisch beleid" voor elke bewoner vastgelegd in de overzichtspagina 'medische notities' en uitgebreider in de profielvragenlijst.

Palliatieve zorg

Zorgboerderij *Buitengewoon* wil haar cliënten ook in de laatste fase van hun leven, de palliatieve terminale fase, passende zorg verlenen. Daartoe is in verslagjaar de handreiking 'Waardig afscheid nemen' ontwikkeld die het vertrekpunt is voor (de invoering van) de zorgpaden 'palliatieve terminale zorg' en 'stervenfase'. In 2020 zal de implementatie van de zorgpaden ter hand genomen worden.

5.3. Medicatieveiligheid

In het verslagjaar hebben er negen medicatie incidenten plaats gevonden bij zeven verschillende bewoners. Deze incidenten vonden op wisselende tijdstippen plaats en er lagen verschillende oorzaken aan ten grondslag. Zes keer is het medicijn niet gegeven en drie keer heeft de cliënt het medicijn niet ingenomen. Wanneer er een medicatie incident is wordt dit incident besproken met desbetreffende medewerker en in het team. Per kwartaal vindt een evaluatie plaats op een geaggregeerd niveau. In december heeft een interne audit plaats gevonden op medicatieveiligheid. De aandachtspunten die daar uit voortvloeien worden volgend jaar opgepakt.

5.4. Zorg voor de vrijheid

Zorgboerderij *BuitenGewoon* volgt Pieter van Foreest in de keuze om kwaliteitsgegevens over de indicator ‘op welke wijze op de afdeling gewerkt wordt aan het terug dringen van vrijheidsbeperkende maatregelen’ aan te leveren aan het Zorginstituut Nederland (ZIN) als één van de twee vrije keuze indicatoren naast de vrije keuze indicator ‘het percentage cliënten met decubitus categorie 2 of hoger’. Deze keuze indicator sluit aan bij onze ambitie om een fixatievrije zorginstelling te zijn.

Het toepassen van vrijheid beperkende middelen of maatregelen past niet binnen onze visie. Door het toepassen van toezichthoudende technieken zorgen wij ervoor dat bewoners in vrijheid kunnen leven. De boerderij zelf en het buitenterrein zijn vrij toegankelijk voor de bewoners. Op alle kamers is domotica aanwezig die afgestemd op de behoefte van de bewoner ingezet wordt. Wanneer bewoners zich ook vrij buiten het terrein van de zorgboerderij willen en kunnen bewegen, is ook aan een bepaalde mate van veiligheid gedacht. Zo is de zorgboerderij aangesloten bij het Waarschuwsysteem Oude Leede (WOL). Met dit systeem wordt beoogd de veiligheid in Oude Leede te bevorderen. Als ergens in Oude Leede iets loos is of een verdacht persoon rondgaat, kunnen leden van de belcirkel waarschuwen. Het hoofd van de belcirkel kan de waarschuwing verspreiden over geheel Oude Leede. Arjo Buijs, dagelijkse leiding van de zorgboerderij is ook belcirkelhoofd. Op deze wijze kunnen omwoners ook een oogje in het zeil houden en kunnen bepaalde bewoners zich ook buiten het terrein van de zorgboerderij begeven.

Voor Zorgboerderij *Buitengewoon* geldt dat zij het zorg- en behandelplan zo opstellen dat cliënten zoveel mogelijk, waarbij wordt voorkomen dat er sprake is onvrijwillige zorg. Bij het opstellen worden de cliënt en de naasten betrokken. Medewerkers maken hierbij gebruik van “persoonsgericht werken”, waardig verhuizen, levensloop, hetero- anamnestiche persoonlijkheidslijst, signaleringsplan en gedragsanalyse. Om onvrijwillige zorg te voorkomen zetten medewerkers alternatieven in. Voorbeelden van beschikbare alternatieven zijn laag-laag bedden, valmatten, beddendekens en persoonsgerichte toezichthoudende technieken (domotica). Medewerkers gebruiken hiervoor ook alternatieven beschreven in Alternatievenbundel van Vilans. Bij moeilijke situaties kan het zorgteam het interne consultatieteam “gedrag” raadplegen.

Aan de hand van de vraagstelling van het zorgteam ondersteunt het consultatieteam het zorgteam bij het analyseren van de situatie en het kiezen van passende interventies. Daarnaast maken medewerkers gebruik van leren door beleven van Everea bij mensen met dementie. Een methode waarin getrainde medewerkers observeren, op zoek gaan naar de goede balans tussen prikkels en rust en vaardigheden ontwikkelen om sociale en

omgevingsfactoren aan te passen om gedrag te beïnvloeden. Ook staat deskundig personeel hoog in het vaandel. Zorgboerderij *BuitenGewoon* werkt met kleine vaste teams die de cliënt en de naasten kennen. De contactverzorgenden dragen zorg voor optimale aansluiting van de geleverde zorg op wensen van de cliënt en medewerkers. Medewerkers worden met regelmaat geschoold in diverse ziektebeelden.

Het management bespreekt de adviezen over onvrijwillige zorg uit die voortkomen uit de analyse van de kwartaalrapportage betreffende onvrijwillige zorg en realiseert randvoorwaarden ter uitvoering van deze adviezen. Daarnaast bespreekt de Wzd-functionaris één keer per jaar de jaaraantallen onvrijwillige zorg en alle adviezen uit de kwartaalrapportages met de locatiemanager. De Wzd functionarissen bespreken halfjaarlijks de toegepaste onvrijwillige zorg met de Raad van Bestuur (RvB) en de eerste specialisten ouderengeneeskunde (ESO's).

Als toetsing op de uitvoering van het beleid en afspraken over Zorg voor Vrijheid en Veiligheid vinden er systematisch 1^{ste} en 2^{de} lijn interne audits plaats, dit zijn respectievelijk zelfevaluaties door het zorgteam en een onafhankelijk toetsing door geschoolde auditoren die werkzaam zijn binnen PvF.

Zorgboerderij *BuitenGewoon* beschikt over het Waarborgzegel Fixatievrije Zorginstellingen Drie Sterren.¹

In 2020 staat de externe toetsing van het beleid gepland en zal duidelijk worden of de sterren behouden blijven. In verband met de COVID-19 uitbraak is bij dit schrijven nog onduidelijk of de externe toetsing in 2020 kan doorgaan.



Pieter van Foreest beschikt over elf auditoren die zijn opgeleid om binnen Pieter van Foreest, Zorgboerderij *BuitenGewoon* en bij andere instellingen te auditeren.

¹ Het Waarborgzegel Fixatievrije Zorginstelling is sinds 2011 een kompas en een beloning voor zorginstellingen die willen excelleren in Zorg voor vrijheid en veiligheid voor mensen met dementie. Zonder onnodige bureaucratie en met het accent op visie, cultuur, permanent leren en nieuwe kansen zien en aangrijpen om bij te dragen aan de levenskwaliteit van mensen met dementie. De criteria voor het Waarborgzegel Fixatievrij Zorginstelling geven handen en voeten aan het 'Nee, tenzij' principe uit de Wet zorg en dwang. Met een driesterrenstelsel maken instellingen duidelijk waar ze staan.

5.5. Aandacht voor eten en drinken

Visie op eten en drinken

Eten is persoonlijk en daar is bij Pieter van Foreest -in het kader van persoonsgericht Werken- aandacht voor. Ons uitgangspunt is dat we aansluiten bij wat de cliënt kan en wil. Eten is een van de hoogtepunten van de dag. En daar houden we rekening mee. Voor elke maaltijd dekken we de tafel, waarbij we afstemmen op de sfeer van de locatie en op de cliënten. Er is aandacht voor servies en inrichting van de ruimte, want eten is beleving. Vanzelfsprekend zorgen we ervoor dat de gerechten niet alleen gezond zijn maar ook lekker smaken! Het aanbod van eten en drinken bij Pieter van Foreest is verantwoord en voldoet aan de Richtlijnen goede voeding 2015 en de Nederlandse voedingsnormen. Onder 'gezond' verstaan we ook een hygiënische (werk)omgeving, die voldoet aan de gestelde eisen. We zijn ons bewust van onze rol in de maatschappij en gaan bewust om met onze hulp- en grondstoffen. We stemmen de maaltijdmomenten af op de cliënten.



Ten behoeve van de borging van het voedingsbeleid en het signaleren van nieuwe ontwikkelingen op het gebied van voeding is een voedingscommissie ingesteld door de raad van bestuur. Deze commissie die haar werkzaamheden aanvangt in 2020 rapporteert minimaal 1x per jaar aan het Kwaliteitsberaad.²

Zorgboerderij BuitenGewoon heeft voor al zijn cliënten de gewenste hulp en voorkeuren voor tijd en plaats van eten en drinken in het zorgdossier vastgelegd. Dit is besproken met de cliënt of diens vertegenwoordiger. Als de cliënt nog kan aangeven wat zijn voorkeuren zijn voor eten en drinken, wordt, voor het aanbieden van het eten en drinken, gevraagd naar zijn/haar voorkeur. In dat geval is de voorkeur, hoeveelheid, frequentie en vorm niet vastgelegd in het zorgdossier.



Wat hebben we heerlijk genoten van de oogst uit onze eigen biologische moestuin! Met de onmisbare hulp van de tuinmannen is er de hele zomer hard gewerkt. Onkruid wieden, bramen plukken, wortels trekken en sla snijden: alles gebeurde op z'n tijd. Van het fruit waar jam van is gemaakt, plukken we de hele winter nog de vruchten.

² In 2017 werd besloten een Kwaliteitsberaad in te stellen dat bestaat uit: de eerste specialisten ouderengeneeskunde, twee deelnemers vanuit de VVAR en de directeurs van de zorgdivisies. Het Kwaliteitsberaad wordt voorgezeten door de voorzitter van de raad van bestuur, komt elke zes weken bijéén en wordt ondersteund door een beleidsmedewerker van het bestuursbureau. Het Kwaliteitsberaad waarborgt de samenhang van de activiteiten en het beleid inzake kwaliteit- en veiligheid.

5.6. Sturen op kwaliteit en veiligheid

Pieter van Foreest en daarmee BuitenGewoon is in 2018 begonnen met het opzetten van verbeterplannen vanuit de werkvloer en te komen tot een continue Kwaliteits Verbeter Cyclus (KVC) en een voortdurende impuls tot leren en verbeteren. Wij maken gebruik van het 'three lines of defence' model.

Om het gesprek aan te kunnen gaan over professionele kwaliteit heeft Pieter van Foreest reflectiekaarten ontwikkeld die zijn gebaseerd op de verschillende thema's uit het kwaliteitskader verpleeghuiszorg en volgens planning worden afgenomen Dit is de 'eerste lijn of defence. De verzamelde gegevens uit de cliëntervaringen en de zelfreflectie worden besproken in verbeterdialogen met medewerkers. In deze dialogen worden verbeterpunten vastgesteld en afspraken gemaakt hoe en door wie deze opgepakt worden. Om te weten of de uitgevoerde acties ook hebben geleid tot de beoogde verbetering vindt opnieuw een meting plaats, hiermee is de PDCA-cyclus compleet. In 2019 is gestart met het maken van een kwaliteitsfoto per locatie die de basis vormt voor de verbeterplannen van de locaties

Deze werkwijze wordt vervolgd in 2020. In 2020 zullen normen worden geformuleerd voor alle scores van de zelfreflectiemetingen en de kwaliteitsfoto's.

Met de inrichting van de 2de lijn of defence is in 2019 begonnen. Een eerste groep auditoren is getraind. Zij hebben in het kader van de scholing interne audits uitgevoerd op het thema persoonsgerichte zorg. Tevens hebben de interne auditoren eind 2019 een start gemaakt met auditeren van het thema medicatieveiligheid. In 2020 zal het interne auditteam verder opgebouwd worden en volgens een auditplanning de interne audits vormgeven. De 3de line of defence hebben wij ingericht met externe toetsing (o.a. Fixatievrije zorginstellingen).

In 2019 had PvF de volgende (zorginhoudelijke) door de raad van bestuur ingestelde commissies: geneesmiddelen, zorg voor vrijheid, hygiëne en infectiepreventie, centrale VIM commissie en een calamiteitencommissie.

Geneesmiddelencommissie

Afgelopen jaar stond in het teken van het aanscherpen van het medicatiebeleid en het in kaart brengen van de bij behorende processen.

- Het geneesmiddelenreglement is herzien en vervangen door het Handboek medicatievoorziening met als uitgangspunt de veilige principes in de medicatieketen en het hanteren van de protocollen van Vilans. De focus in het handboek ligt op het beschrijven van de dagelijkse verstrekking van medicatie op een veilige wijze.
- In 2019 is een project gestart om te bepalen aan welke eisen en inrichtingsvoorwaarden een elektronisch medicatievoorschrijfsysteem moet voldoen.
- De pilot inzake de aanschaf van voorraadkasten voor de werkvoorraad medicijnen is afgerond en heeft er toe geleid dat er werkvoorraadkasten worden geplaatst op alle locaties.
- Medewerkers zijn op locatie geschoold in de veilige principes medicatie en het medicatiebeleid.
- Het vernieuwde medicatiebeleid is voorzien van een implementatieplan dat is vastgesteld. Conform dit plan wordt het beleid op alle locaties geïmplementeerd voor 1 februari 2020.

Zorg voor Vrijheid en Veiligheid commissie

In het verslagjaar werd de invoering van de Wet zorg en dwang per 1 januari 2020 voorbereid. Dit resulteerde eind 2019 in de oplevering van een handboek zorg voor de vrijheid. Daarin wordt beschreven op welke wijze Pieter van Foreest voldoet aan de Wet zorg en dwang. Zie ook in voorgaand hoofdstuk 5.4 Gemotiveerd omgaan met vrijheidsbeperking.

Hygiëne en infectiepreventie commissie

- In 2019 is de oplevering in 2020 voorbereid van handboek infectiepreventie, waarbij de onderlinge samenhang van de processen en het vervangen van losse documenten speerpunt was voor de commissie.
- Er is aandacht besteed aan de basis hygiëne- en kledingvoorschriften en het organiseren van de randvoorwaarden ten behoeve van de basis hygiëne.
- De infectiepreventiedeskundige heeft op locaties auditbezoeken gebracht, de bevindingen zijn besproken in de commissie en met desbetreffende locatie.
- BRMO is belegd bij een BRMO commissie, een verbeterde eigen registratie van dragerschap BRMO is ontwikkeld en geïntroduceerd in de organisatie, het beleid is aangescherpt en er is nu een standaardprocedure t.a.v. BRMO-kweken. En als laatste zijn er afspraken gemaakt met ketenpartners in het kader van ketenoverdracht.
- Advisering RvB over professionaliseren hepatitis B vaccinatiebeleid en vaccinatiegraad tegen influenza medewerkers is voorbereid.

Centrale VIM commissie

In vervolg op de oriëntatie en besluitvorming over een nieuw incidentenmeldingssysteem is Pieter van Foreest in het jaar 2019 gestart met implementeren van het meldingssysteem; Triasweb.

Het implementeren van dit systeem en medewerkers bekend maken met het systeem heeft het 1ste halfjaar in beslag genomen. Dit proces werd begeleid door Triasaspect. Er zijn scholingen georganiseerd voor onder meer key-users en gebruikers. Het implementatieproces is begeleid door een stuurgroep VIM. Deze stuurgroep is na afronding van de invoering van Triasweb in het 3^{de} kwartaal opgeheven.

De rollen, taken en verantwoordelijkheden van de verschillende functionarissen zijn vastgelegd. Ook het proces dat dat in de VIM procedure doorlopen dient te worden na een incidentmelding is vastgelegd. In het jaar 2019 werden de decentrale vimcommissies van alle locaties opnieuw ingericht.

Trendanalyse meldingen incidenten cliëntenzorg

In 2019 zijn er 80 meldingen van cliëntincidenten geweest. Veelal beslaan deze meldingen uit vallen (39%) en agressie (38%). De valincidenten komen verspreid over de dag voor. De meeste valincidenten vinden plaats in de slaapkamer en buiten.

Calamiteitencommissie

De scholing van de commissie en het vergroten van de bekendheid van de werkwijze van de commissie in de organisatie waren in 2019 speerpunten.

Nu de randvoorwaarden zijn geschapen met de ontwikkeling van de brochure, werkwijze en de diverse ondersteunende documenten kan de commissie de volgende stap in ontwikkeling gaan maken. Hierbij zijn de volgende speerpunten voor 2021 gesteld: met desbetreffend management evalueren of de rapportages voldoende handvatten biedt om verbeterlagen in te zetten, casuïstiekbesprekingen ter lering en verbetering, medewerkers meer informeren over de werkzaamheden van de calamiteitencommissie en optimalisatie van registraties over de werkzaamheden van de commissie.

Er zijn in 2019 geen calamiteiten geweest c.q. geen melding bij de IGJ gedaan.

Klachten

Pieter van Foreest beschikt over twee klachtenfunctionarissen. Zij verstrekten elk kwartaal een geanonimiseerd klachtenoverzicht per locatie/dienst aan de betreffende manager/directeur. Daarnaast heeft de bestuurder deze overzichten ieder kwartaal ontvangen en besproken met de verantwoordelijke manager of directeur. Na afloop van het verslagjaar verscheen het jaarverslag van de klachtenfunctionarissen. Dit verslag werd besproken in het bestuursoverleg, de verschillende managementteams, in het jaaroverleg met de klachtencommissie en werd verstrekt aan de Centrale Cliëntenraad en de raad van toezicht.

In Zorgboerderij BuitenGewoon zijn geen klachten geweest in dit verslagjaar.

5.7. Verbeteren en leren

In 2019 is veel aandacht besteed aan de doorontwikkeling van kwaliteit en veiligheid van zorg, waarbij het een uitdaging blijft om de visie op kleinschalige zorg op een evenwichtige wijze te verbinden met kwaliteit en veiligheid van zorg. In 2019:

- is de digitale leeromgeving geïmplementeerd.
- is een hygiënebeleid geïmplementeerd.
- is het medicatiebeleid geïmplementeerd en getoetst middels een interne audit.
- hebben twee ontruimingsoefeningen in het kader van brandveiligheid plaatsgevonden.
- is een waarborgzegel 'Fixatievrije zorginstellingen', met drie sterren toegekend, een peeraudit vindt in 2020 plaats.
- is de invoering van de Wet Zorg en Dwang voorbereid.
- zijn de voorbereidingen voor het verkrijgen van het kwaliteitskeurmerk Prezo Care afgerond, in 2020 start de certificering door Perspekt.
- is de procedure veilig incidenten melden (VIM) geïmplementeerd. De meldingen vinden plaats via Triasweb en worden geanalyseerd en besproken in het teamoverleg.
- zijn cliëntervaringen verzameld middels een enquête en via ZorgKaartNederland
- hebben twee familiebijeenkomsten plaatsgevonden.
- zijn evaluaties met vrijwilligers ingevoerd die in 2020 worden vervolgd.
- is deelgenomen aan het innovatieproject Dental robots.
- Is de zorgboerderij bezocht door diverse delegaties uit binnen- en buitenland i.v.m. het zorgboerderij *BuitenGewoon* concept.
- is een beweegtuin is aangelegd. In 2020 licht de nadruk op het gebruik van de beweegtuin door bewoners.
- is in het teamoverleg expliciet ruimte gecreëerd voor het leren van elkaar en is de frequentie van teamoverleg aangepast.

Vanwege het innovatieve zorgconcept heeft de inspectie voor gezondheidszorg en jeugd (IGJ) een delegatie professionals uit Nieuw-Zeeland aangeraden om als onderdeel van hun rondgang langs verschillende zorginstellingen een werkbezoek af te leggen bij *BuitenGewoon*.

Het is niet voor het eerst dat *BuitenGewoon* belangstelling trekt uit het buitenland. Eerder bezochten vertegenwoordigers uit onder andere Amerika, Canada, China, Japan, Joegoslavië, Duitsland en Engeland de boerderij. "Vooral de combinatie van dagverzorging, respijtzorg en de 24-uurszorg maakt onze zorgboerderij uniek", vertelt locatiemanager Arjo Buijs. "Dat we door de Inspectie zijn voorgedragen, is een groot compliment. Wij dragen graag bij aan kennisoverdracht om dit zorgconcept op de kaart te zetten. De delegatie toonde grote waardering voor de manier waarop *BuitenGewoon* de zorg aan deze doelgroep verleent. Arjo Buijs zette zijn bezoekers wel aan het denken: "Het is geweldig als zij enthousiast 'Fantastic' roepen, maar dan ben ik wel scherp en vraag meteen: 'Waarmee ga je nu concreet het erf af?'"



Hoog bezoek op zorgboerderij BuitenGewoon. Woensdag 8 mei kwam een delegatie professionals uit Nieuw-Zeeland langs voor een informeren werkbezoek. De delegatie bestond uit vertegenwoordigers van ziekenhuizen, het ministerie van Volksgezondheid, bestuurders en geriaters.

Figuur 3 Bezoek uit het buitenland vanwege onze innovatieve zorgconcept